

Zpráva o vývoji chorob a škůdců v sadech



Zpráva č. 13

20.6. 2011

25. týden

1. Aktuální situace

2. Sumy teplot

3. Doporučení

1. Aktuální situace

Jádroviny se nacházejí ve fenologické fázi vývoje BBCH 74 - 75 (T fáze, báze plodu a stopka svírají pravý úhel; velikost plodů dosáhla 50 %), třešně jsou ve čtvrtém týdnu zrání, švestky BBCH 75 (velikost plodů 50 %).

Minulý týden: Převládalo teplé počasí s denními maximálními teplotami zpočátku týdne až 25 - 30 °C, o víkendu se ochladilo a denní teploty se pohybovaly kolem 20 °C. Noční teploty se pohybovaly mezi 12 až 15 °C. Srážky se objevily lokálně v přeháňkách, ke konci týdne byly přeháňky četnější.

Předpověď: Počasí bude oblačné s dešťovými přeháňkami, oproti minulým týdnům bude chladněji, teploty se budou pohybovat ve dne od 16 - 23 °C, noční 9 – 16 °C. O víkendu se očekává mírné ochlazení.

Aktuální ošetření:

Houbové choroby: Houbové choroby: Jádroviny: strupovitost jabloně – sekundární (konidiové) infekce, padlí jabloňové.

Škůdci: obaleč zimolezový – larvicidy, vrtule třešňová – larvicidy (pozdní odrůdy višní)

2. Sumy teplot

Přehledy teplotních sum pro jednotlivá vývojová stadia škůdců a chorob aktuálních k danému termínu můžete sledovat na www.amet.cz, www.biosad.cz. V teplém počasí v minulém týdnu proběhly s příchodem srážek v mnoha lokalitách (zejména v Čechách) infekce strupovitosti. Průběh infekcí strupovitosti můžete sledovat na www.amet.cz/strupovitost.htm i přímo na www.biosad.cz.

Souhrnné informace ke škůdcům (včetně podmínek pro kladení obaleče jablečného), chorobám a meteorol. údajům jsou k dispozici na stránkách www.amet.cz v odkazu „Strupovitost a škůdci“ nebo přímo na: <http://www.amet.cz/chorskud.htm>

Škůdci

Tab. 1: Teplotní sumy nad 10°C od 1.1.2011

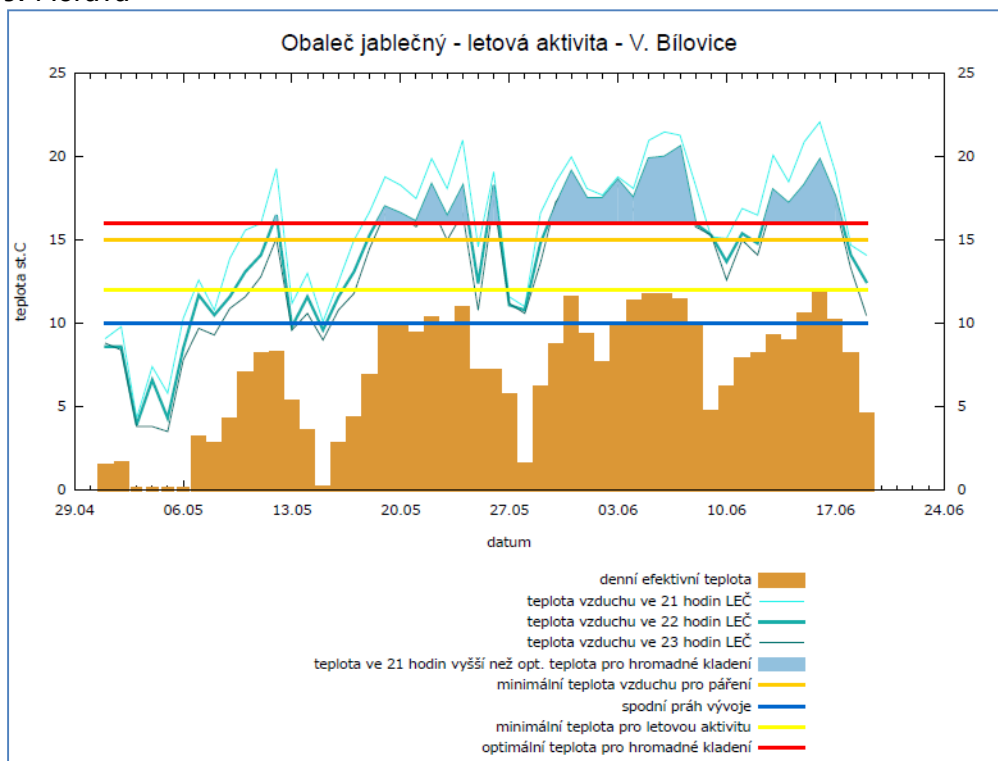
Oblast	Lokalita	13.6.	20.6.
Jižní Morava	Moravský Žižkov	10148	11707
	Jiřice	11306	12886
	V. Bílovice	9481	10932
	Kobylí	9199	10658
	St. Lískovec	10428	11924
	Napajedla	9118	10636
Severní Morava	Klopina	8211	9501
	Týn n.Bečvou	9436	10884
	Lysice	7850	9106
	Kozlovice	7609	8954
Severní a východní Čechy	Kamenice	9263	10578
	Drahoraz	9233	10571
	Žernov	9468	10737
	Ch. Hradiště	9699	11076
	Dolany	9244	10668
Západní Čechy	Volduchy	9350	10541
Jižní Čechy	Plešovice	7388	8507
Střední Čechy	Slaný	9713	11167

Komentář k SET: Během uplynulého týdnu došlo k průměrnému nárůstu okolo 1000 hodinových stupňů (mírné zpomalení vývoje).

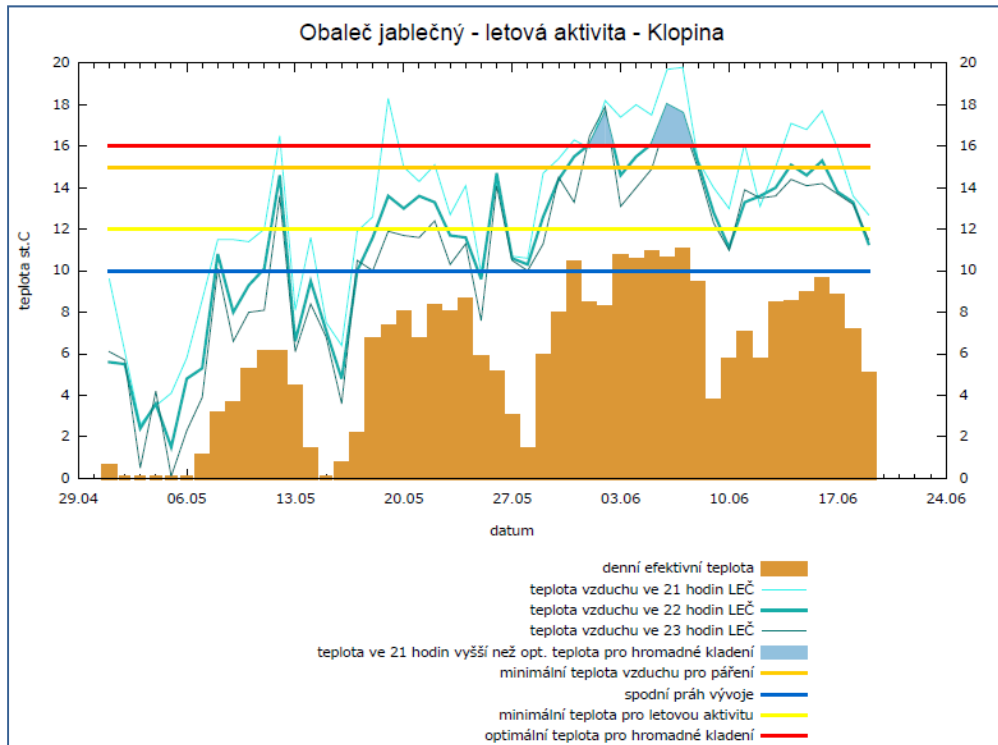
Na většině lokalit splněny podmínky pro líhnutí housenek 1. generace obaleče zimolezového.

Graf 1: Aktivita obaleče jablečného dle teplot (www.amet.cz)

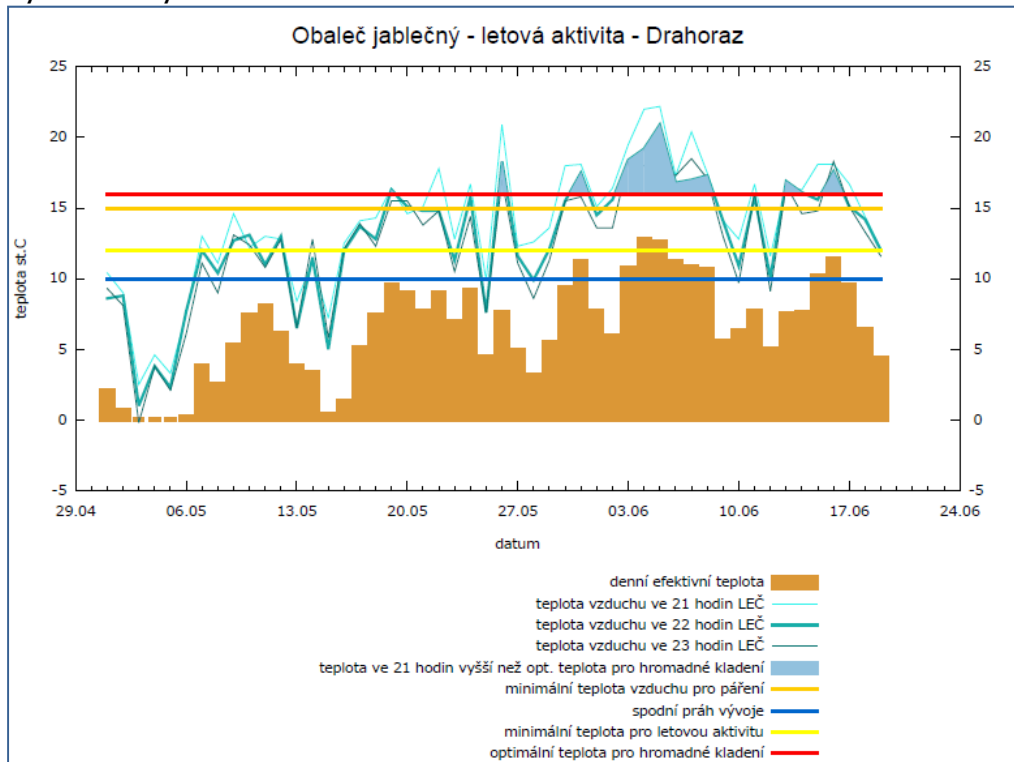
J. Morava



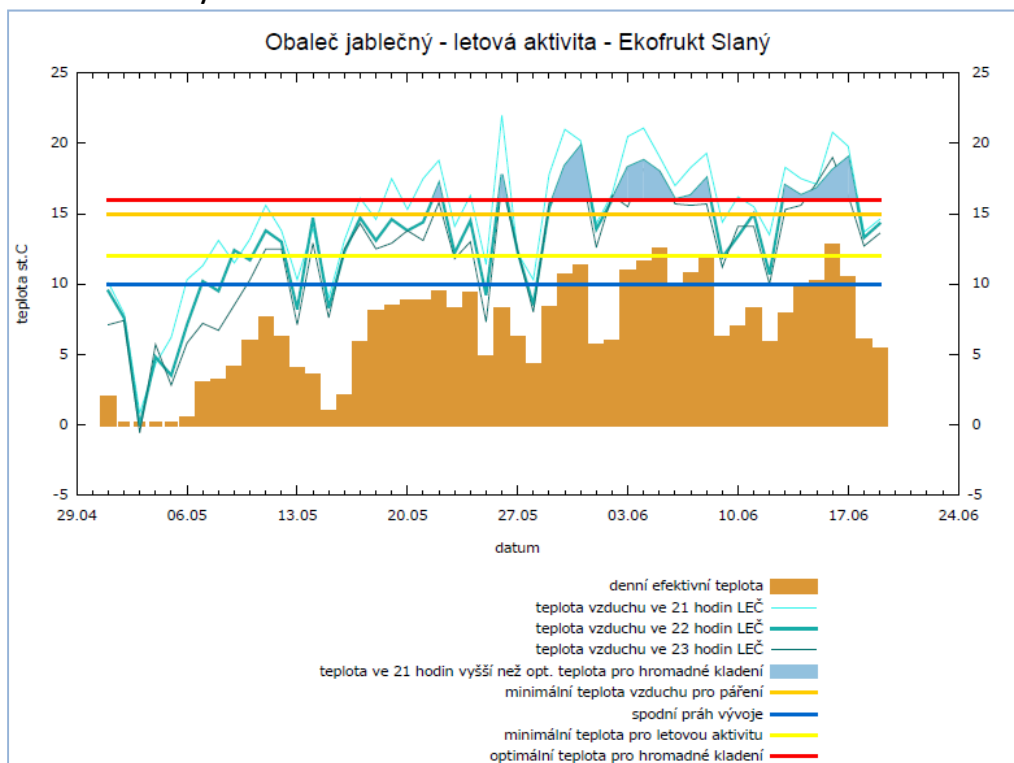
S. Morava



Vých. Čechy



Střední Čechy



Komentář: Ve druhé polovině minulého týdne na teplejších lokalitách splněny podmínky pro kladení obaleče jablečného s maximem 16. – 17.6. V případě současného nárůstu úlovků motýlů v lapácích nutno sledovat termín larvicidního ošetření dle SET.

Strupovitost jabloně

Průběh infekcí můžete sledovat na www.amet.cz/scab.htm nebo přímo na www.bisad.cz/signalizace.htm.

3. Doporučení

Období: 20.6. - 27.6. 2011

3.1. Živočišní škůdci

V daném období je třeba se zaměřit na následující druhy škůdců:

- 1) Obaleč jablečný: sledování teplotních sum (odhad larvicidního zásahu – 2. polovina příštího týdne v závislosti na počasí);
- 2) Obaleč zimolezový: larvicidní zásah dle výskytu housenek provázený zápředky nebo požerky na listech (práh škodlivosti 3 housenky/100 růžic);
- 3) Vrtule třešňová – vzhledem k ochlazení možný rozvleklý průběh líhnutí části populace vrtule na pozdních odrůdách višně. Ošetření provést se zřetelem k ochranné lhůtě přípravků.

Přípravky BIO/IO

Obaleč zimolezový – **Biobit XL/Biobit XL, Steward, Integro, Trebon**

Vrtule třešňová – **pro ekologické sady není přípravek k dispozici/Calypso 480 SC, Mospilan 20 SP**

3.2. Houbové choroby

Strupovitost jabloně

V lapacích askospor provozovaných SRS již v oblasti jižní Moravy nejsou zaznamenávány nálety. K dalšímu uvolňování askospor již nedochází, podle vizuální kontroly loňských prezimujících listů v Holovousích jsou perithecia prázdná. Ve výsadbách, kde nejsou na listech zaznamenány symptomy strupovitosti jabloně, lze ukončit ošetření proti primárním (askosporovým) infekcím. Ve výsadbách s příznaky strupovitosti na listech se nadále doporučují preventivní aplikace před příchodem srážek, kdy se předpokládá sekundární (konidiové) infekce strupovitosti k zabránění dalšímu šíření choroby nebo aplikace po signalizaci infekce (stop aplikace, kurativní ošetření).

Přípravky BIO:

Preventivně přípravky s obsahem síry nebo Alginure. Stop aplikace Vitisan v mixu se sirnatými přípravky nebo Polisenio na vlhký list od 5 až 7 hodin až do 24 hodin po infekci (při aplikacích do 48 hodin dochází k výraznému snížení účinnosti).

Informace o přípravcích v systému ekologické produkce, doporučených aplikacích při daných denních teplotách a dávkách sledujte na www.biosad.cz a www.biocont.cz.

www.biosad.cz, biosad@atlas.cz

Padlí jabloňové

V případě potřeby (vysoká vzdušná vlhkost) aplikovat přípravky na padlí v týdenních intervalech nebo před příchodem srážek společně s přípravky na pokrytí předpokládaných infekcí strupovitosti.

Přípravky BIO:

Přípravky na bázi síry, Polisenio, Alginure, Vitsan

K biofugicidům podrobněji viz

<http://www.biosad.cz/documents/biofungicidy.pdf>

Upozorňujeme, že konečné rozhodnutí o zvolené variantě ochrany musí učinit ovocnář na základě vyhodnocení aktuálních podmínek v konkrétní výsadbě. Věříme, že tyto údaje budou užitečné pro Vaše rozhodování, pokud budete mít připomínky, napište nám je. BioSad: biosad@atlas.cz

Vladan Falta 733 131 114, Radek Vávra 737 603 151, Martin Bagar 603 155 208
Václav Psota 733 522 664, Tomáš Litschmann 731 702 744